

# Nabídka pozemků PF ČR k náhradním restitucím - katastr

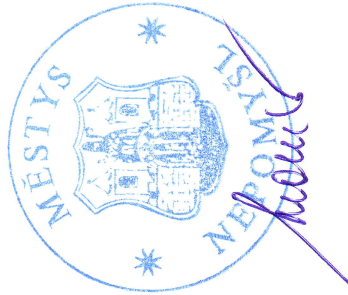
za okres Louny  
v katastru Nepomyšl  
Datum vyhlášení kola : 13.6.2011  
Poslední den podání žádosti o nabídnuté pozemky :  
13.7.2011

Adresa určená pro zaslání žádosti: Pozemkový fond České Republiky, územní pracoviště Louny Osvoboditelů 420, 44001

Druh čísla parcely	Parcela (kmen/podlomení/díl)	Druh pozemku	Výměra v m <sup>2</sup>	Cena	Pronajato
Doplňující informace:					
Katastr nemovitostí - pozemkové	2672	ostatní plochy	1797	6 304,00 Kč	ano
Počet jednotek	1	Celkem	1797	6 304,00 Kč	

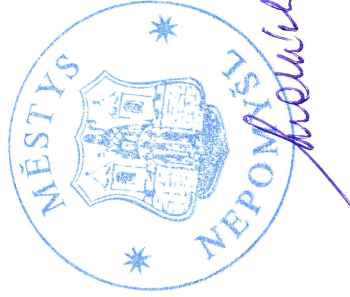
datum vyvěšení:  
13.6.2011

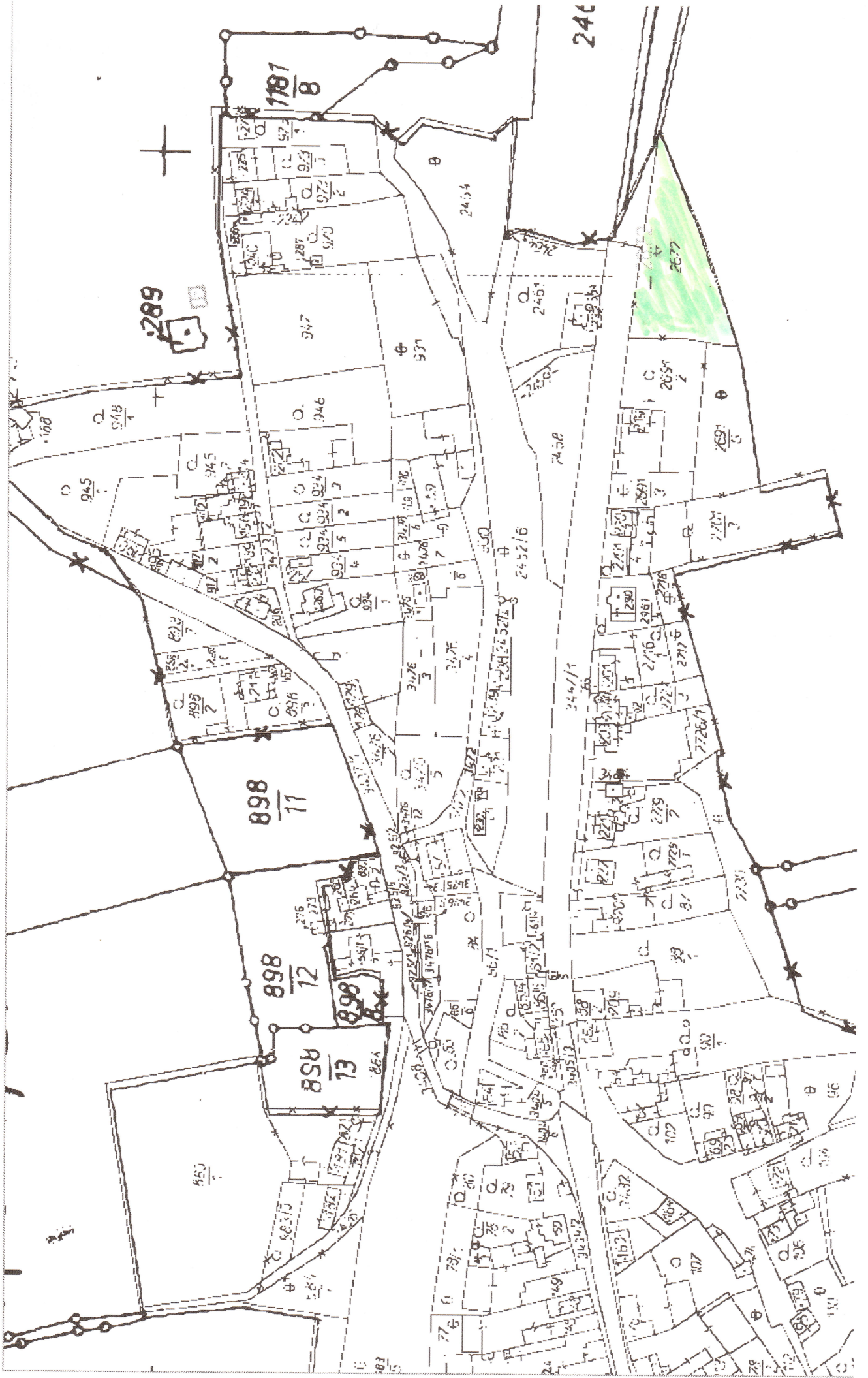
razítko, podpis pracovníka  
obecního úřadu:



datum sejmnutí oznámení  
13.7.2011

razítko, podpis pracovníka  
obecního úřadu:





240

1181/8

289

898/11

898/12

898/13

2677

2654

2691

2707

2716

2726/1

2735

2744

2753

2762

2771

2780

2789

2798

2807

2816

2825

2834

2843

2852

2861

2870

2879

2888

2897

2906

2915

2924

2933

2942

2951

2960

2969

2978

2987

2996

3005

3014

3023

3032

3041

3050

3059

3068

3077

3086

3095

3104

3113

3122

3131

3140

3149

3158

3167

3176

3185

3194

3203

3212

3221

3230

3239

3248

3257

3266

3275

3284

3293

3302

3311

3320

3329

3338

3347

3356

3365

3374

3383

3392

3401

3410

3419

3428

3437

3446

3455

3464

3473

3482

3491

3500

3509

3518

3527

3536

3545

3554

3563

3572

3581

3590

3599

3608

3617

3626

3635

3644

3653

3662

3671

3680

3689

3698

3707

3716

3725

3734

3743

3752

3761

3770

3779

3788

3797

3806

3815

3824

3833

3842

3851

3860

3869

3878

3887

3896

3905

3914

3923

3932

3941

3950

3959

3968

3977

3986

3995

4004

4013

4022

4031

4040

4049

4058

4067

4076

4085

4094

4103

4112

4121

4130

4139

4148

4157

4166

4175

4184

4193

4202

4211

4220

4229

4238

4247

4256

4265

4274

4283

4292

4301

4310

4319

4328

4337

4346

4355

4364

4373

4382

4391

4400

4409

4418

4427

4436

4445

4454

4463

4472

4481

4490

4499

4508

4517

4526

4535

4544

4553

4562

4571

4580

4589

4598

4607

4616

4625

4634

4643

4652

4661

4670

4679

4688

4697

4706

4715

4724

4733

4742

4751

4760

4769

4778

4787

4796

4805

4814

4823

4832

4841

4850

4859

4868

4877

4886

4895

4904

4913

4922

4931

4940

4949

4958

4967

4976

4985

4994

5003

5012

5021

5030

5039

5048

5057

5066

5075

5084

5093

5102

5111

5120

5129

5138

5147

5156

5165

5174

5183

5192

5201

5210

5219

5228

5237

5246

5255

5264

5273

5282

5291

5300

5309

5318

5327

5336

5345

5354

5363

5372

**VEŘEJNÁ NABÍDKA POZEMKŮ URČENÝCH K PŘEVODU OPRÁVNĚNÝM OSOBÁM A PRÁVNÍM NÁSTUPCŮM PODLE ZÁKONA č. 229/1991 Sb., V ÚPLNÉM ZNĚNÍ (ZÁKON O PŮDĚ), UVEŘEJNĚNÁ POZEMKOVÝM FONDEM ČR DNE 13. 6. 2011**

1. Oprávněné osoby a právní nástupci žádají písemně o nabízené pozemky a současně dokládají své nároky na místním pracovišti Pozemkového fondu ČR, které pozemek nabízí. Lze tak učinit nejpozději do jednoho měsíce od zveřejnění nabídky na úřední desce obecního úřadu. **Žádost o nabídnutý pozemek musí být doručena na určenou adresu (tj. na adresu toho místního pracoviště, které požadovaný pozemek nabízí) včas a musí mít písemnou formu. Jinak je neplatná. U nabídky pozemků vyhlášené na úřední desce obecního úřadu dne 13. 6. 2011 musí být žádosti doručeny Pozemkovému fondu do 13. 7. 2011 do 17.00 hodin.** Mezní lhůta se týká i žádostí podaných faxem nebo v elektronické podobě. K žádosti učiněné faxem nebo v elektronické podobě nelze přihlížet v případě, že nebude doplněna nejpozději do 3 pracovních dnů (od doručení této žádosti faxem nebo v elektronické podobě) doručením originálu žádosti v písemné formě na určenou adresu. Originál žádosti musí být shodného znění a s vlastnoručním podpisem žadatele nebo jeho zástupce. Zástupce žadatele dokládá současně originál plné moci nebo její úředně ověřenou kopii. Žádost doručená prostřednictvím datové schránky musí být ve formátu pdf (Portable Document Format) a musí obsahovat elektronický podpis žadatele nebo jeho zástupce, podává-li žádost zástupce, musí obsahovat též plnou moc s elektronickým podpisem zmocnitele. V případě, že žádost doručená prostřednictvím datové schránky byla konvertována z listinné podoby podle § 22 zákona č. 300/2008 Sb., ve znění pozdějších předpisů, platí pro ni také uvedená mezní lhůta, avšak dodání listinného originálu se nepožaduje.
2. Pozemky podle zákona o půdě mohou nabývat oprávněné osoby a právní nástupci:
  - a) Občané České republiky bez ohledu na jejich místo pobytu.
  - b) Tuzemci ve smyslu § 1, písm. b) zákona č. 219/1995 Sb. v platném znění (fyzická osoba s trvalým pobytem na území ČR nebo právnická osoba se sídlem na území ČR), s výjimkou osob uvedených v písmenu c).
  - c) Cizozemci - občané členských států EU vlastníci průkaz o povolení k pobytu pro státního příslušníka členského státu Evropských společenství (zákon č. 326/1999 Sb. v platném znění), pokud jsou evidováni v evidenci zemědělských podnikatelů u příslušného obecního úřadu obce s rozšířenou působností (zákon č. 252/1997 Sb. v platném znění) a jejichž trvalý pobyt na území ČR je alespoň 3 roky.
3. Žádost o pozemek z veřejné nabídky musí obsahovat nezaměnitelné údaje o nároku, který má být pozemkem zcela nebo zčásti uspokojen, nemohou v ní být žádané pozemky o vyšší celkové ceně než kolik činí nároky uvedené v žádosti (nebo v několika žádostech o pozemky na různých pracovištích PF ČR) na základě téže veřejné nabídky. V opačném případě je žádost neplatná (při uplatnění více žádostí jsou všechny tyto žádosti neplatné) a nelze k ní přihlížet.
4. K převodu lze uplatnit nároky na převod jiného pozemku podle ustanovení § 11a odst.1 zákona o půdě. Mohou být použity nároky přímé nebo nároky zděděné. O pozemky se mohou přihlásit též osoby (fyzické i právnické), jejichž nároky nejsou přímé a byly získány jinak než zděděním (nejčastěji postoupením) - právní nástupci. Tyto nároky však mohou být uplatněny jen tehdy, jestliže převod pozemku proběhne ve lhůtě 2 let ode dne právní moci rozhodnutí Pozemkového úřadu.
5. K žádosti osoby, kterou místně příslušné pracoviště Pozemkového fondu ČR jako držitele uplatněného nároku neeviduje a která v ní neuvedla pracoviště Pozemkového fondu ČR, v jehož obvodu nárok vznikl (které uplatněný nárok eviduje) nebo svůj nárok spolu

s žádostí nedoložila (např. rozhodnutím pozemkového úřadu, smlouvou o postoupení pohledávky, rozhodnutím o dědictví), se nepřihlíží. Nárok žadatele musí být nejpozději ke dni podání žádosti evidován místním pracovištěm Pozemkového fondu ČR, v jehož obvodu vznikl nebo doložen spolu s žádostí o převod.

6. Pozemkový fond ČR žádá žadatele o převod pozemků, aby pro podání žádosti o nabízené pozemky použili vzor žádosti uveřejněný na internetu (<http://www.pfcr.cz>), nebo si žádost vyzvedli na nejbližším pracovišti Pozemkového fondu ČR.
7. V případě více žadatelů o nabídnutý pozemek mají při výběru nabyvatele pozemku vždy přednost oprávněné osoby před právními nástupci. Požádají-li o nabídnutý pozemek oprávněná osoba a právní nástupce, bude pozemek převeden oprávněné osobě. Požádá-li o nabídnutý pozemek více oprávněných osob a zároveň i právní nástupce (nástupci), budou oprávněné osoby vyzvány, aby nabídly za pozemek vyšší nárok, než jaká je u něj uvedená cena. Podle výše nabídek stanoví Pozemkový fond ČR pořadí, podle něhož bude postupně navrhovat oprávněným osobám uzavření smlouvy. Požádá-li o nabídnutý pozemek více právních nástupců, budou vyzváni, aby nabídli za pozemek vyšší nárok, než jaká je u něj uvedená cena. Podle výše nabídek stanoví Pozemkový fond ČR pořadí, podle něhož bude postupně navrhovat právním nástupcům uzavření smlouvy.
8. Seznamy jednotlivých nabízených pozemků včetně jejich výměry a ceny jsou k dispozici na místně příslušných pracovištích Pozemkového fondu ČR, na úředních deskách obecních úřadů (podle místní příslušnosti pozemků) a na internetu (<http://www.pfcr.cz>).
9. Údaje o výměrách jsou informativní.
10. Pozemkový fond ČR v případech uvedených v § 11a odst. 6 zákona o půdě pozemky z veřejné nabídky dodatečně vyřadí.
11. Pokud v případě pozemků v chráněných ložiskových územích a dobývacích prostorech požádá o prodej v mezidobí od zveřejnění nabídky do okamžiku uzavření smlouvy osoba splňující podmínky pro převod podle čl. II zákona č. 206/2002 Sb., kterým se mění zákon č. 61/1988 Sb., o hornické činnosti, výbušninách a o státní báňské správě, ve znění pozdějších předpisů, nebo podle § 20 zákona č. 44/1988 Sb., o ochraně a využití nerostného bohatství (horní zákon), ve znění pozdějších předpisů, bude prodej realizován na tuto osobu bez ohledu na žádosti třetích osob o převod. Stejný postup bude použit rovněž při uplatnění přednostního práva obce na převod pozemku podle zákona č. 95/1999 Sb., ve znění pozdějších předpisů.
12. Pozemkový fond ČR neposkytuje mapy katastru nemovitostí.

Termín příští nabídky pozemků pro oprávněné osoby podle zákona o půdě je stanoven na 5. 9. 2011.