

Městys Nepomyšl, Nepomyšl čp. 102, 439 71 Nepomyšl

ZÁMĚR MĚSTYSE NEPOMYŠL

č. 6/2019

o uzavření Smlouvy o budoucí smlouvě o zřízení věcného břemene a dohodu o umístění stavby, které se bude projednávat na příštím veřejném zasedání zastupitelstva městyse Nepomyšl

Zastupitelstvo městyse Nepomyšl se na svém 5. veřejném zasedání dne 26.04.2019 a dle § 39 odst. 1 zákona č.128/2000 Sb. o obcích ve znění pozdějších změn a doplňků, usneslo přijmout a zveřejnit záměr:

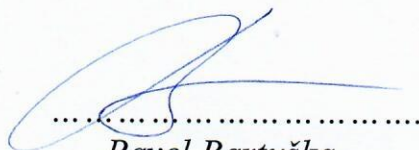
uzavřít Smlouvu o budoucí smlouvě o zřízení věcného břemene a dohodu o umístění stavby číslo: IE-12-4005806/VB/P001, mezi Městyssem Nepomyšl a ČEZ Distribuce, a.s.

Jedná se o umístění pilíře s rozpojovací skříní na roh plotu (R15), umístění pilíře s pojistkovou skříní před plot vedle betonového sloupu a uložení kabelu do země (překlop, protlak) v ulici k Českým na obecním pozemku č. 3897, druh pozemku ostatní plocha v obci Nepomyšl a katastrálním území Nepomyšl, který je zapsán na listu vlastnictví č. 10001 u Katastrálního úřadu pro Ústecký kraj, Katastrální pracoviště Žatec.

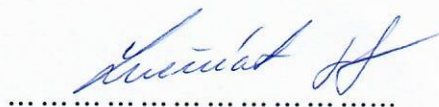
Poučení:

Dle § 39 odst. 1 zákona č. 128/2000 Sb., o obcích ve znění pozdějších změn a doplňků se mohou občané do 15ti dnů ode dne zveřejnění záměru k záměru městyse vyjádřit, event. předložit své připomínky. Obsah výše uvedeného záměru je zveřejněn po dobu jeho vyvěšení na úřední desce Městyse Nepomyšl i způsobem umožňujícím dálkový přístup (www.nepomysl.snadno.eu).

V Nepomyšli dne 06.05.2019



Pavel Bartuška
místostarosta



Josef Lněniček
starosta

Záměr městyse Nepomyšl byl na veřejné úřední desce a elektronické úřední desce (internetových stránkách městyse Nepomyšl – www.nepomysl.snadno.eu

Vyvěšeno dne: 09.05.2019

Sejmut dne:

Městys Nepomyšl

se sídlem Nepomyšl, Nepomyšl 102, PSČ: 439 71

IČ: 00265284, DIČ: CZ00265284

bankovní spojení: č.ú.čtu 4829481/0100 vedený u Komerční banky, a.s., Podbořany
zástupce Josef Lněniček, starosta městyse

(dále jen strana „**Budoucí povinná**“)

na straně jedné

a

ČEZ Distribuce, a. s.

se sídlem Děčín, Děčín IV-Podmokly, Teplická 874/8, PSČ 405 02

zapsaná v OR vedeném rejstříkovým soudem v Ústí nad Labem, oddíl B, vložka 2145,

IČ: 24729035, DIČ: CZ24729035

s předmětem podnikání - distribuce elektřiny na základě licence č. 121015583

bankovní spojení: č.ú. 35-4544580267/0100, KB Praha

zastoupená na základě jí písemně udělené moci ze dne 28.1.2019 evid. č. PM/II-006/2019

společností **ENPRO Energo s.r.o.**

se sídlem Valašské Meziříčí, Sokolská 137/45, PSČ 757 01,

zapsanou v OR vedeném krajským soudem v Ostravě, oddíl C, vložka 35598,

IČ: 28628250, DIČ: CZ28628250,

kteřou na základě pověření ze dne 20.2.2019 zastupuje Marie Janotková

(dále jen strana „**Budoucí oprávněná**“)

na straně druhé

(Budoucí oprávněná a Budoucí povinná dále společně též „**Smluvní strany**“),

uzavřeli níže uvedeného dne měsíc a roku tuto:

SMLOUVU O BUDOUCÍ SMLOUVĚ O ZŘÍZENÍ VĚCNÉHO BŘEMENE A DOHODU O UMÍSTĚNÍ STAVBY č. IE-12-4005806/VB/P001

podle ustanovení § 1785 a násl., § 1257 a násl. zákona č. 89/2012 Sb., občanského zákoníku, podle ustanovení § 25 odst. 4 zákona č. 458/2000 Sb. energetického zákona (dále jen tato smlouva).

Článek I.

Úvodní ustanovení

Budoucí oprávněná je provozovatelem distribuční soustavy (dále jen „PDS“) na území vymezeném licencí na distribuci elektřiny udělenou PDS Energetickým regulačním úřadem. Distribuční soustava je provozována ve veřejném zájmu. PDS má povinnost zajišťovat spolehlivé provozování, obnovu a rozvoj distribuční soustavy, přičemž pokud dochází k umístění zařízení distribuční soustavy na cizí nemovitost, je PDS povinen podle § 25 odst. 4 energetického zákona k této nemovitosti zřídit věcné břemeno a zajistit si právo provést stavbu dle příslušných ustanovení stavebního zákona.

Článek II.

Prohlášení o právním a faktickém stavu

1. Budoucí povinná prohlašuje, že je výlučným vlastníkem
- **pozemku p.č. 3897**, ostatní plocha, v k.ú. Nepomyšl, obec Nepomyšl, okr. Louny, zapsáno v katastru nemovitostí vedeném Katastrálním úřadem pro ústecký kraj, Katastrální pracoviště Žatec, na LV č.10001
(dále jen '**Dotčená(né) nemovitost(ti)**' nebo též jen '**Pozemek(ky)**').
2. Budoucí oprávněná je investorem stavby zařízení distribuční soustavy, **jenž spočívá v umístění pilíře s rozpojovací skříní na roh plotu (R15), umístění pilíře s pojistkovou skříní před plot vedle bet. sloupu, uložení kabelu do země (překop, protlak)** (dále jen „**Zařízení distribuční soustavy**“), která se bude nacházet mj. na Dotčené(ných) nemovitosti(tech).

3. Budoucí povinná prohlašuje, že není žádným způsobem omezena v právu zřídit k Dotčené(ným) nemovitosti(tem) věcné břemeno podle této smlouvy, a že jí nejsou známy žádné faktické nebo právní vady Dotčené(ných) nemovitosti(tí), kterými by byl znemožněn účel této smlouvy.

Článek III. Předmět smlouvy

1. Smluvní strany se zavazují, že spolu za dále uvedených podmínek uzavřou vlastní smlouvu o zřízení věcného břemene (dále jen „Vlastní smlouva“), jejímž předmětem bude zřízení věcného břemene podle § 25 odst. 4 energetického zákona. Obsahem věcného břemene bude právo Budoucí oprávněné umístit, provozovat, opravovat a udržovat Zařízení distribuční soustavy na Dotčené(ných) nemovitosti(tech), provádět jeho obnovu, výměnu a modernizaci, a povinnost Budoucí povinné výkon těchto práv strpět (dále jen „Věcné břemeno“).
2. Předpokládaný rozsah omezení Dotčené(ných) nemovitosti(tí) věcným břemenem činí **123,6 m²** a nepřesáhne rozsah vyznačený v situačním snímku tvořícím přílohu č. 1 této smlouvy.
3. Budoucí oprávněný se zavazuje po dokončení stavby Zařízení distribuční soustavy vyhotovit geometrický plán pro vyznačení rozsahu Věcného břemene, Vlastní smlouvu a zaslat Budoucí povinné písemnou výzvu k uzavření Vlastní smlouvy, jejíž přílohou bude Vlastní smlouva a geometrický plán (popř. situační snímek umístění Zařízení distribuční soustavy – dojde-li věcným břemenem k dotčení budovy nebo kopie znaleckého posudku pro ocenění věcného břemene).
4. Budoucí oprávněná se zavazuje zaslat výzvu dle odstavce 3. Budoucí povinné ve lhůtě do 6 kalendářních měsíců ode dne kolaudace Zařízení distribuční soustavy (popř. od jeho uvedení do provozu), nejpozději však do 5 let od uzavření této smlouvy. Budoucí povinná se zavazuje Vlastní smlouvu uzavřít nejpozději do 60 dnů ode dne doručení výzvy.
5. Do doby uzavření Vlastní smlouvy jsou Smluvní strany vázány obsahem této smlouvy a zavazují se, že neučiní žádné právní ani jiné kroky, které by vedly ke zmaření jejího účelu.
6. Smluvní strany se dohodly, že za omezení vlastnického práva Budoucí povinné v důsledku výstavby Zařízení distribuční soustavy a zřízení Věcného břemene bude Budoucí povinné na základě Vlastní smlouvy vyplacena jednorázová náhrada ve výši **4000,- Kč** (slovy: **čtyřtisíce korun českých**). K této částce bude připočtena daň z přidané hodnoty dle zákonné sazby ke dni uskutečnění platby. Jednorázová náhrada bude vyplacena Budoucí povinné po provedení vkladu Věcného břemene do katastru nemovitostí za podmínek stanovených Vlastní smlouvou.

Článek IV. Podmínky pro provedení stavby

1. Budoucí povinná uděluje Budoucí oprávněné souhlas s provedením stavby Zařízení distribuční soustavy na Dotčené(ných) nemovitosti(tech) v rozsahu dle čl. III. odst. 2 této smlouvy, a to i prostřednictvím třetích osob. Budoucí povinná se zavazuje umožnit v nezbytném rozsahu Budoucí oprávněné a jí pověřeným třetím osobám přístup a příjezd na Dotčenou(né) nemovitost(tí) a realizaci stavby. Práce na Dotčené(ných) nemovitosti(tech) budou spočívat zejména v:
- demontáž prvků stávajícího vrchního vedení
3. Budoucí oprávněná se zavazuje v průběhu výstavby co nejvíce šetřit práv Budoucí povinné. Po skončení prací je Budoucí oprávněná povinna uvést Dotčenou(é) nemovitost(tí) do předchozího stavu. Pokud Budoucí povinné v důsledku výkonu práv Budoucí oprávněné vznikne újma na majetku, má právo na přiměřenou jednorázovou náhradu.

Článek V. Ostatní ujednání

1. Budoucí povinná se pro případ převodu vlastnického práva k Dotčené(ným) nemovitosti(tem) smluvně zavazuje převést na nabyvatele Dotčené(ných) nemovitosti(tí) zároveň práva a povinnosti vyplývající z této smlouvy, a to formou postoupení smlouvy dle § 1895 a násl. občanského zákoníku, k čemuž Budoucí oprávněná tímto uděluje svůj předchozí souhlas.

2. Veškeré náklady spojené s vyhotovením této a Vlastní smlouvy, geometrického plánu a podáním návrhu na vklad do katastru nemovitostí, se zavazuje uhradit Budoucí oprávněná.

Článek VI. Závěrečná ustanovení

1. Tato smlouva nabývá platnosti a účinnosti dnem připojení podpisu poslední smluvní stranou.
2. Přijetí návrhu této smlouvy s dodatkem nebo odchylkou, byť nepodstatnou, se vylučuje. Totéž platí pro uzavírání dodatků k této smlouvě.
3. Tuto smlouvu lze měnit nebo doplňovat pouze písemně, formou číslovaných dodatků, jiná forma se vylučuje. Písemná forma je nezbytná i pro právní jednání směřující ke zrušení smlouvy.
4. Tato smlouva zaniká, pokud Budoucí oprávněná upustí od záměru vybudovat Zařízení distribuční soustavy na Dotčené(ých) nemovitosti(tech) nebo pokud v rámci realizace stavby nedojde k umístění Zařízení distribuční soustavy na Dotčené(ých) nemovitosti(tech). V takovém případě se Budoucí oprávněná zavazuje tuto skutečnost Budoucí povinné bez zbytečného odkladu oznámit.
5. Tato smlouva je vyhotovena ve 4 stejnopisech, z nichž po 1 stejnopise obdrží každý z účastníků této smlouvy, jeden stejnopis obdrží zhotovitel stavby a jeden bude uložen v archivu u zpracovatele projektové dokumentace.
6. Přítomnost ČEZ Distribuce, a. s., jako smluvní strany sama o sobě nezakládá povinnost tuto smlouvu uveřejnit v registru smluv ve smyslu zákona č. 340/2015 Sb., o registru smluv. Smluvní strany se zavazují, že pokud by i přesto k uveřejnění této smlouvy dle zákona o registru smluv mělo dojít, poskytnou si v této věci veškerou nezbytnou součinnost.
7. Záměr zřídit věcné břemeno k Dotčené(ným) nemovitosti(tem) byl schválen usnesením zastupitelstva obce, č.j. ze dne.....
8. Součástí této smlouvy je její:

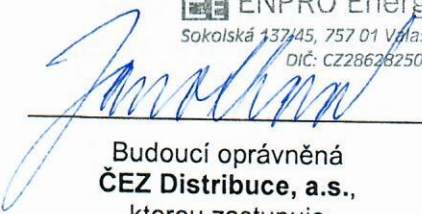
Příloha č. 1 – Situační snímek se zákresem předpokládaného rozsahu Věcného břemene s podpisy vlastníků/spoluvlastníků

V dne

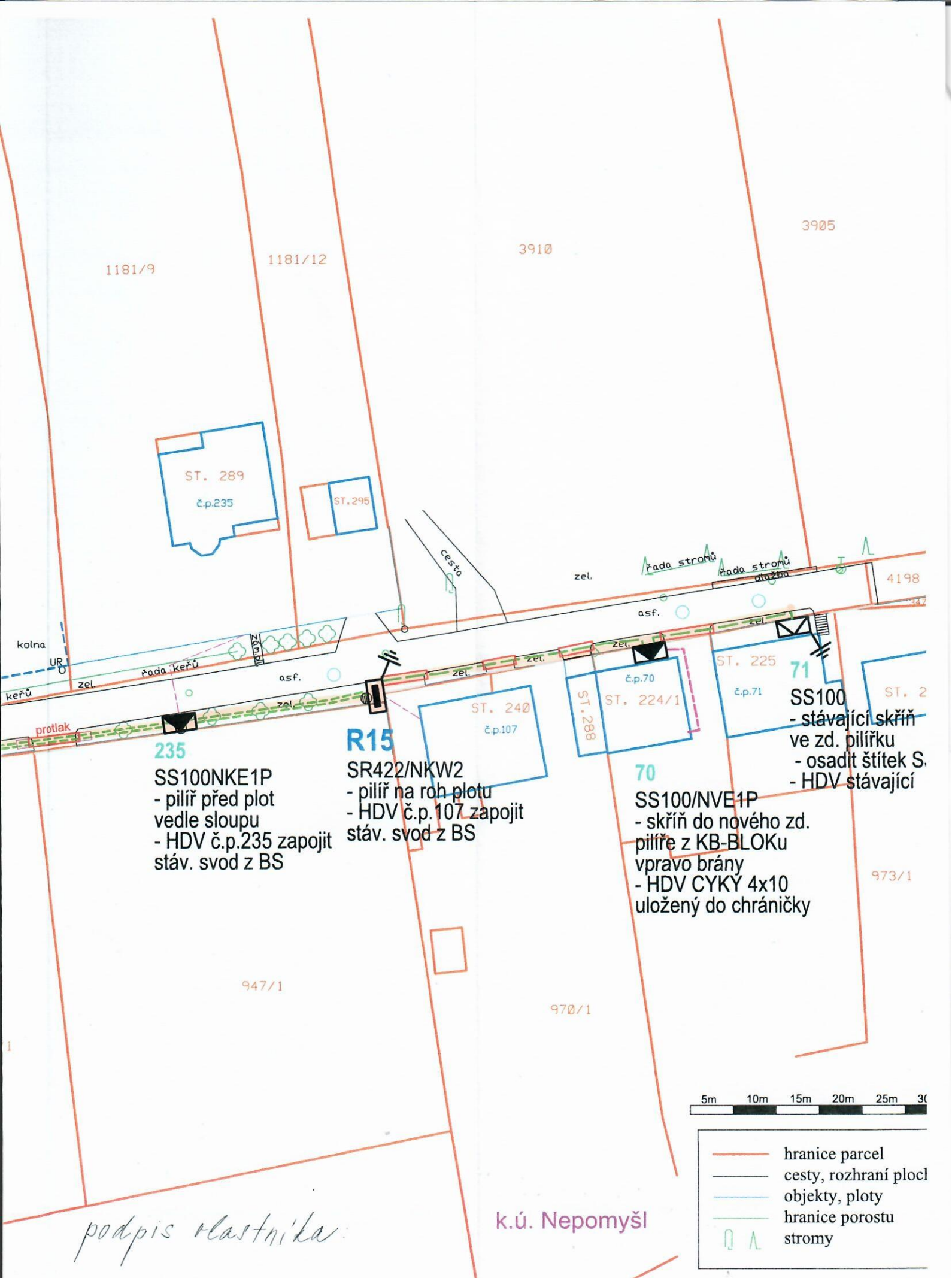
V Lounech dne: 19. března 2019

Budoucí povinná
Městys Nepomyšl
kterou zastupuje
Josef Lněníček
starosta městyse

 **ENPRO Energo s.r.o.**
Sokolská 137/45, 757 01 Velašské Meziříčí
DIČ: CZ28628250 (37)



Budoucí oprávněná
ČEZ Distribuce, a.s.,
kterou zastupuje
ENPRO Energo s.r.o.
Marie Janotková



1181/9

1181/12

3910

3905

ST. 289

č.p.235

ST.295

cesta

řada stromů

řada stromů

4198

kolna

UR

řada keřů

asf.

asf.

447

protlak

235

SS100NKE1P
- pilíř před plot
vedle sloupu
- HDV č.p.235 zapojit
stáv. svod z BS

R15

SR422/NKW2
- pilíř na roh plotu
- HDV č.p.107 zapojit
stáv. svod z BS

ST. 240

č.p.107

70

SS100/NVE1P
- skříň do nového zd.
pilíře z KB-BLOKu
vpravo brány
- HDV CYKY 4x10
uložený do chráničky

ST. 225

SS100

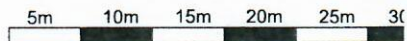
- stávající skříň
ve zd. pilířku
- osadit štítek S.
- HDV stávající

ST. 2

947/1

970/1

973/1



- hranice parcel
- cesty, rozhraní ploch
- objekty, ploty
- hranice porostu stromy

podpis vlastníka:

k.ú. Nepomyšl